



BR 103 A, BR 113, BR 114 Camping

Tíz tranzisztorral és nyolc diódával működő középszuper táskarádió, nyomógombos hullámváltóval, ferrit- és teleszkópantennával, ezenkívül a készülék a gépkocsi antennájára is átkapcsolható. A vevőbe lemezjátszó- és magnetofoncsatlakozást, valamint a beépített hangszórót leválasztó kivezetést is beépítettek.

A BR 103 A vevő voltaképpen a BR 113 vevőkészülék lebontott változata. Elektromos jellemzői lényegében azonosak, de az előbbinek csak egy hangszínszabályozója van, ezenkívül AFC és sávnyújtó nélküli. A BR 113-as vevőkészülék A és B változatban készült. Ezek egymástól káva kivitelben különböznek. A BR 114-es készülék is ennek a készüléksaládnak egy tagja, de ezt gépkocsiban való üzemeltetésre nem építették ki.

Áramfelvétel: kivezérlés nélkül AM-en 22 mA,
FM-en 25 mA;

1 W kimenőteljesítménynél kb. 330 mA,
6 V tápfeszültségről;

Tápfeszültség 4,2...6,6 V.

Hangfrekvenciás érzékenység: hangszedőbemenetről jobb, mint 100 mV, 50 mW kimenőteljesítményre vonatkoztatva; ez a 15 Ω-os hangszórón 0,86 V-nak felel meg.

Hangfrekvenciás átvitel: hangszedőbemenetről 100...12000 Hz a -3 dB-es pontok között. A teljes átvitel AM-en 120...2600 Hz, FM-en 120...10000 Hz a -6 dB-es pontok között.

Zajfeszültség: 5,5 mV a hangszóró 15 Ω-os lengőtekercsén.

Kimenőteljesítmény: 1 W, 3,86 V a 15 Ω-on, 10%-nál kisebb torzítással.

Hullámsávok:

BR 103 A

középhullám: 515...1620 kHz;
rövidhullám: 5,8...16 MHz;
URH: 63...74 MHz.

BR 113

hosszúhullám: 145...350 kHz;
középhullám: 515...1620 kHz;
URH: 87,5...104 MHz.

vagy

középhullám: 515...1620 kHz;
rövidhullám: 5,8...16 MHz;
URH: 63...74 MHz.

BR 114

hosszúhullám: 145...350 kHz;
középhullám: 515...1620 kHz;
rövidhullám: 5,9...7,4 MHz;
URH: 63...74 MHz vagy 87,5...104 MHz.

Hangolási pontok: a skálán be vannak jelölve.

Érzékenység: hosszúhullámon 40 μ V, középhullámon 15 μ V, rövidhullámon 12 μ V, URH-n 3 μ V. Ferritról hosszúhullámon 300 μ V/m, középhullámon 200 μ V/m.

AM – KF = 460 kHz;

FM – KF = 10,7 MHz.

Szelektivitás: AM-en ± 9 kHz elhangolásra 1 MHz-en 34 dB;

FM-en ± 300 kHz elhangolásra 69 MHz-en 26 dB.

KF zavararány középhullámon antennáról 26 dB, ferritról ugyancsak 26 dB, rövidhullámon és URH-n 40 dB.

Tükörselektivitás: hosszúhullámon, középhullámon és URH-n jobb, mint 20 dB, rövidhullámon legalább 8 dB.

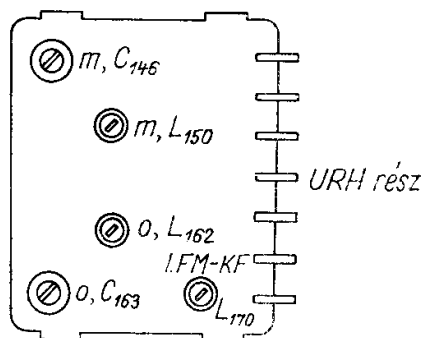
Egyéb adatok:

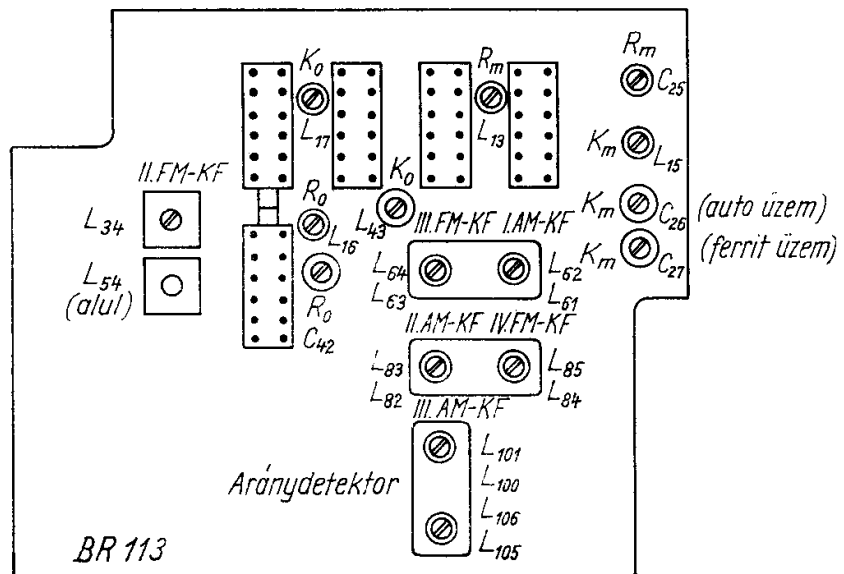
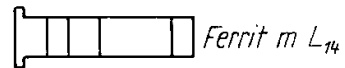
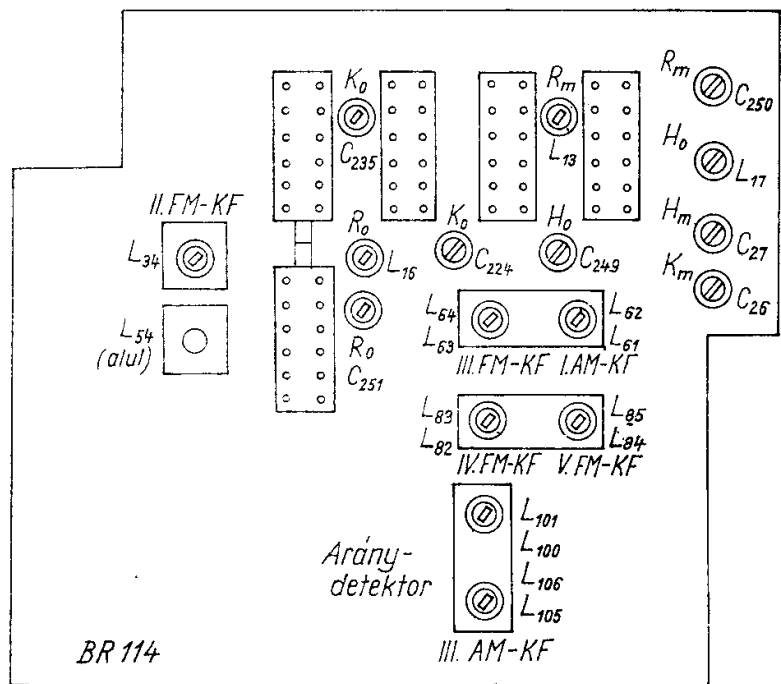
Hangszóró: 10 \times 15 cm, ovál, 1 kHz-en 15 Ω -os.

Méret: 28 \times 19 \times 8,1 cm.

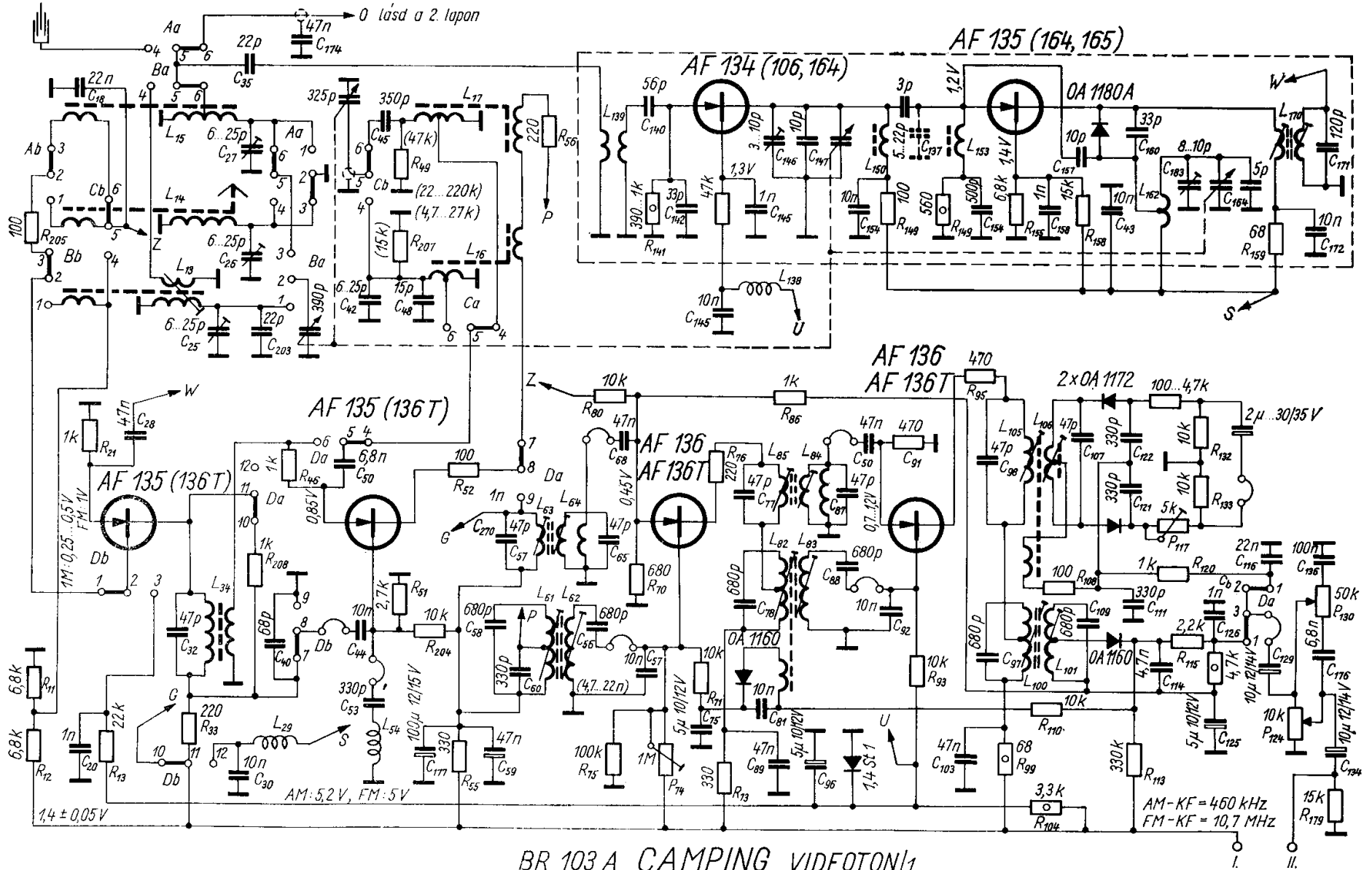
Súly: telepekkal 2,8 kg.

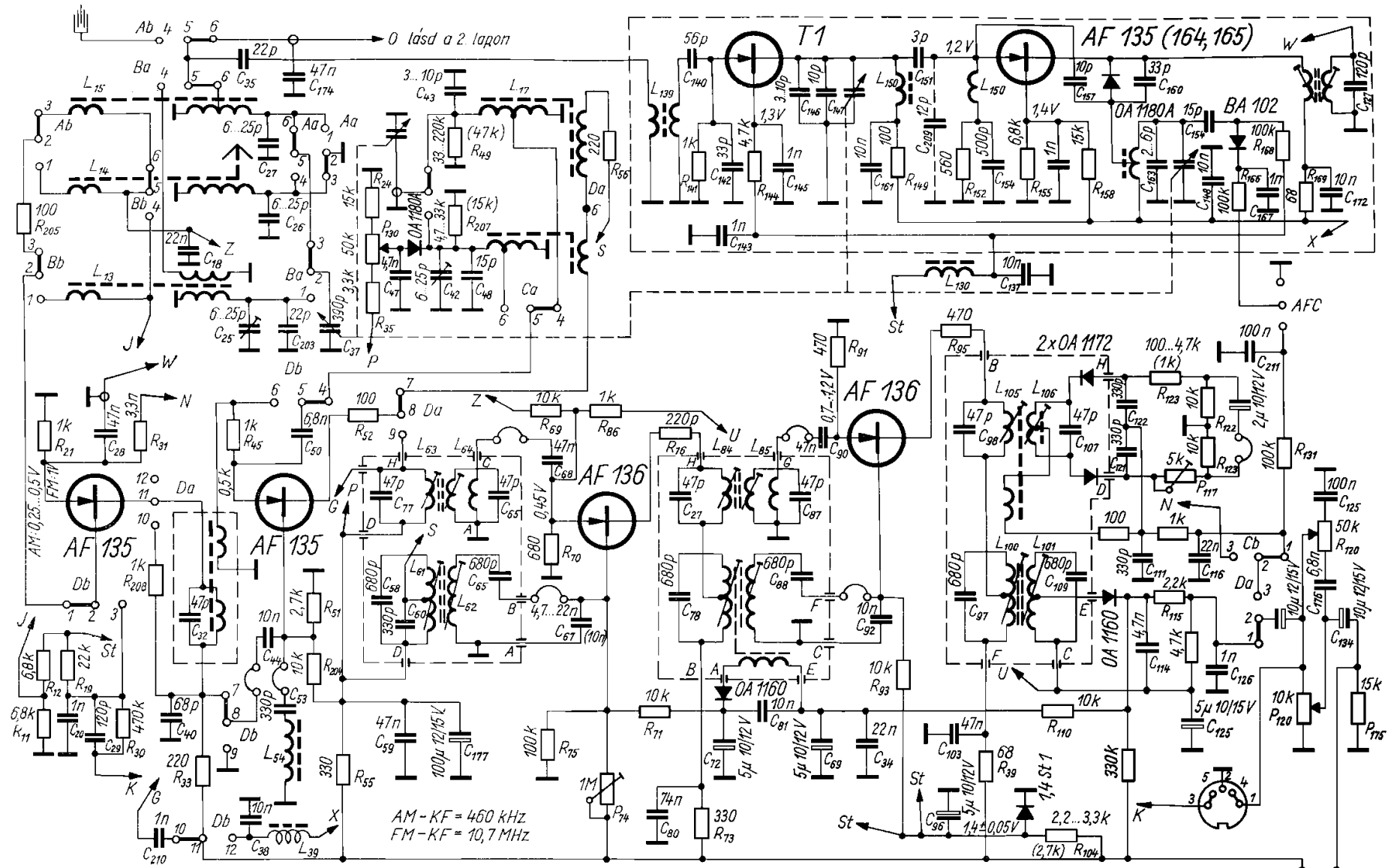
(Tekercs adatok l. 24. oldal)



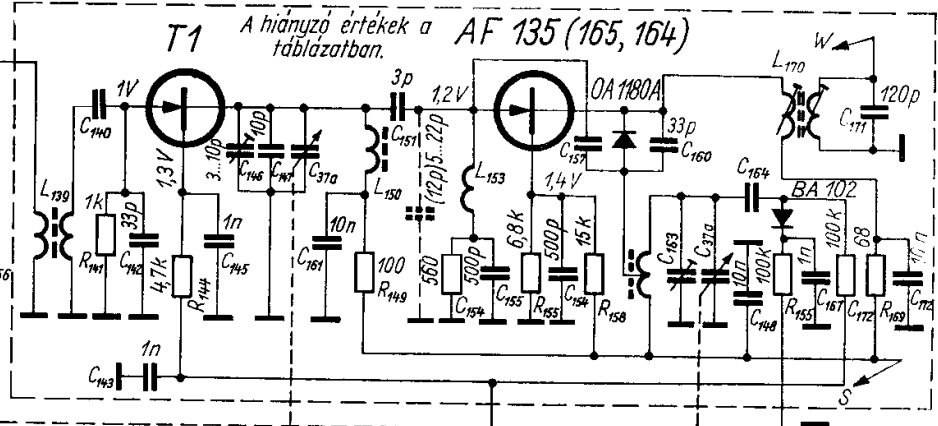
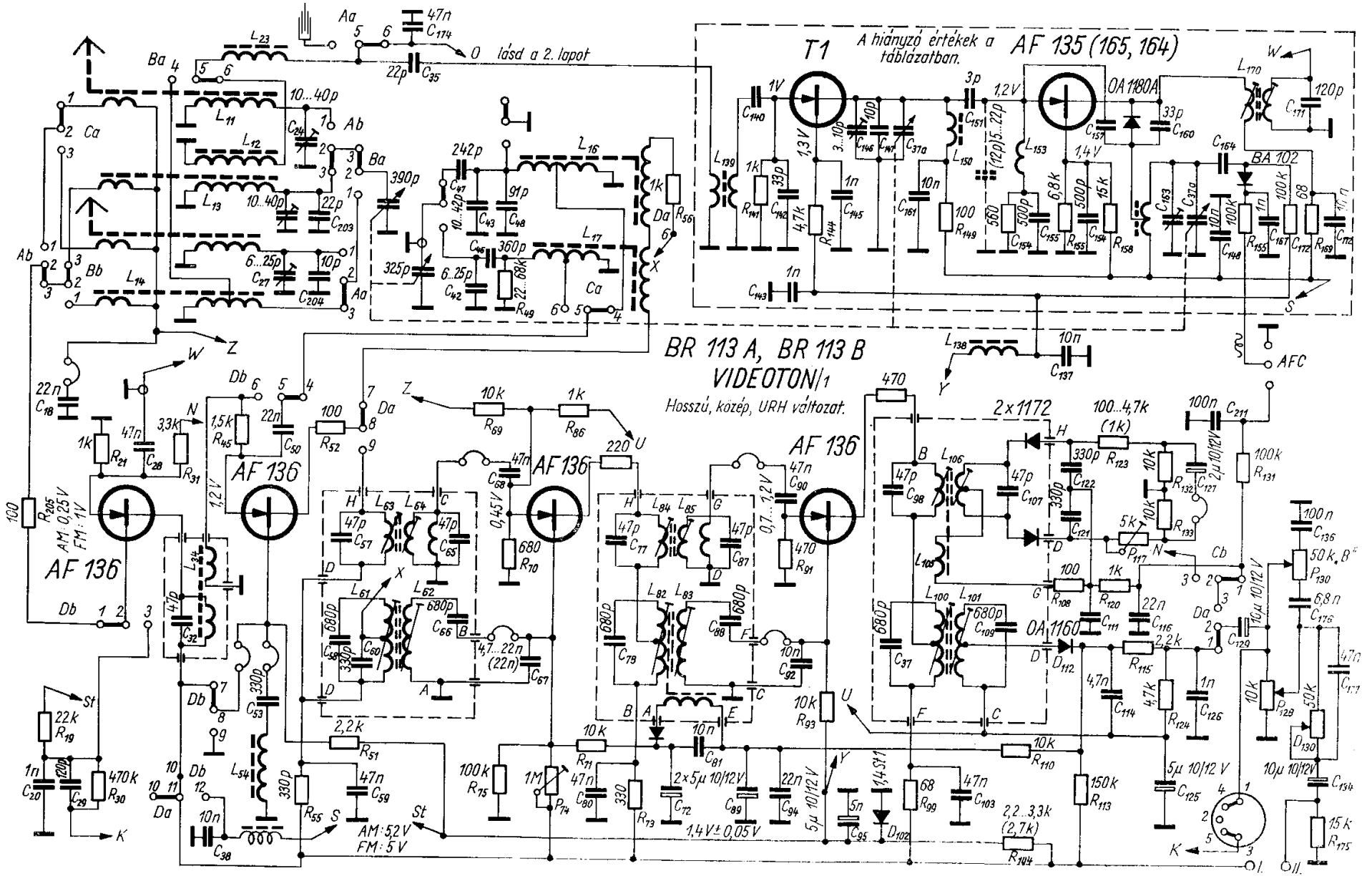


A KF tekercseknél felül a szekunder, alul a primer.

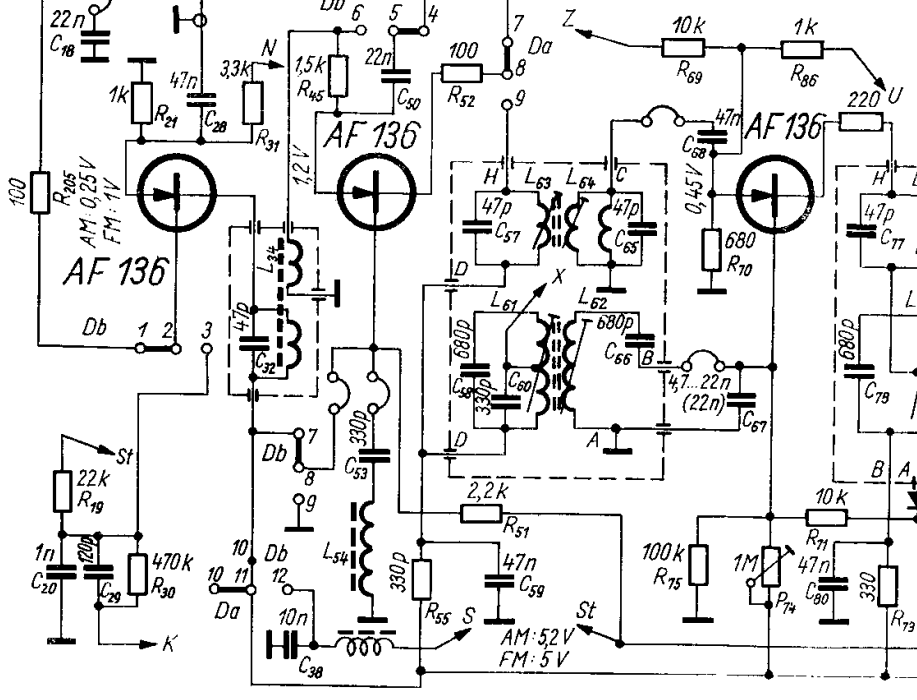
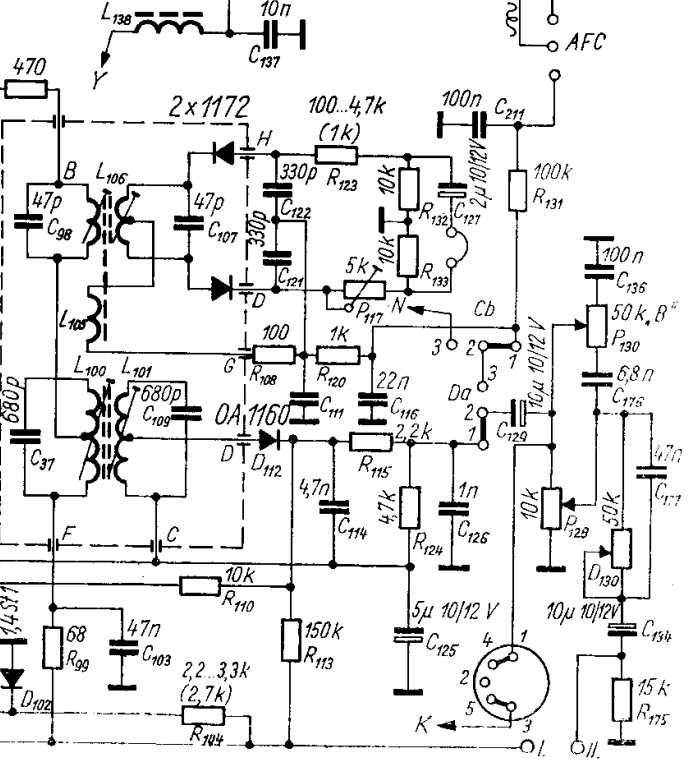




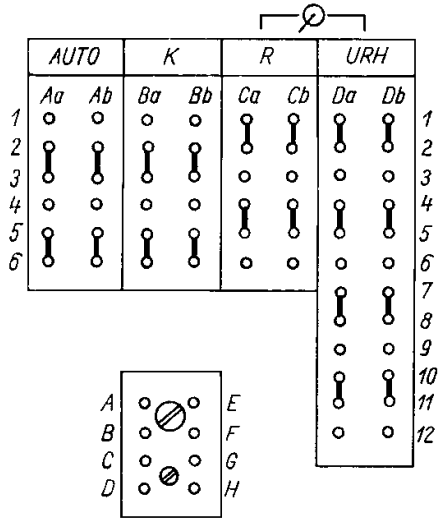
BR 113 A, BR 113 B CAMPING VIDEOTON/1
Közép, rövid, URH változat.



BR 113 A, BR 113 B
VIDEOTON/1
 Hosszú, közép, URH változat.



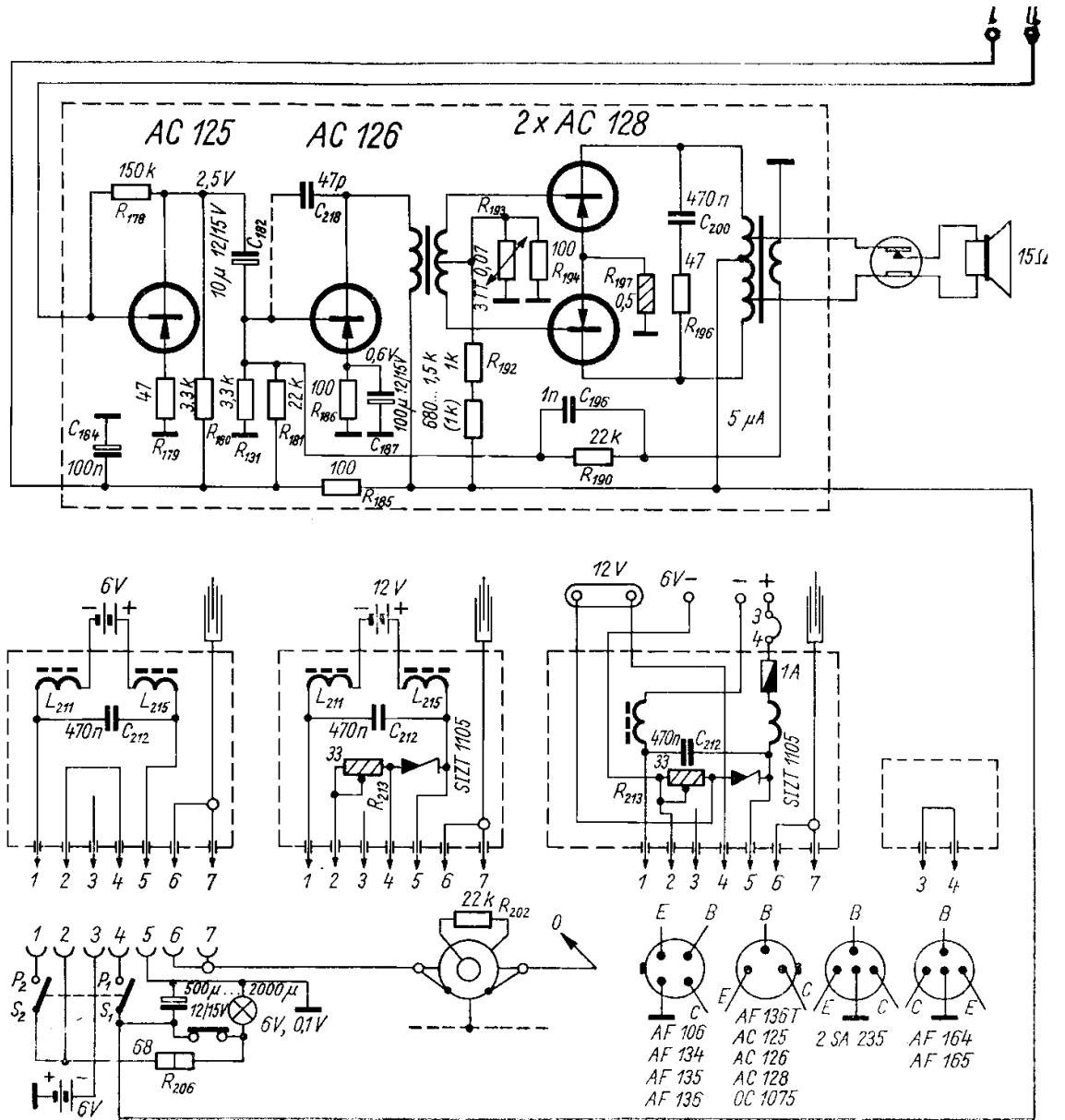
AM-KF 460 kHz, FM-KF 10,7 MHz

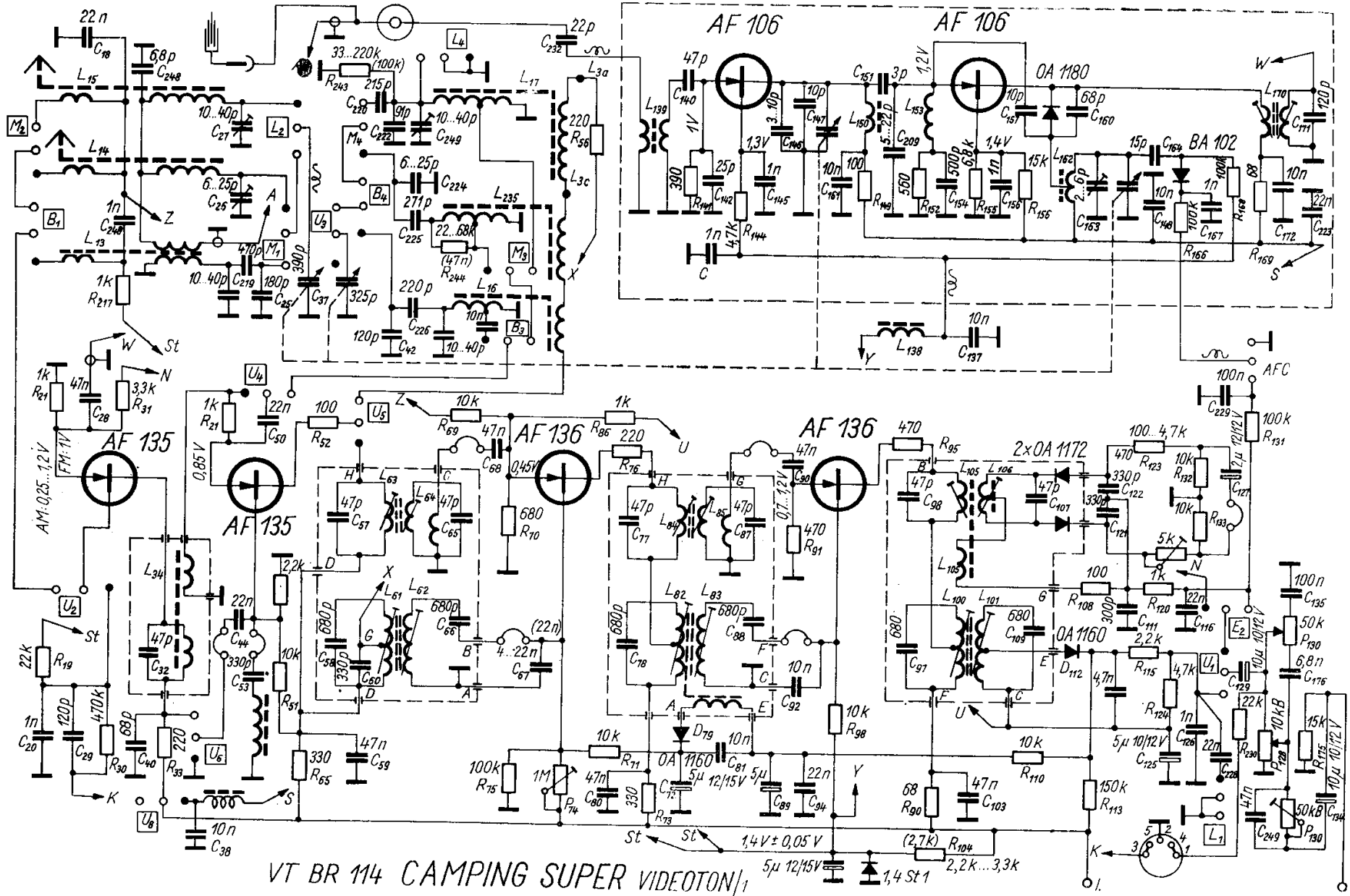


Pos	Sáv	T1	C _{31a}	C ₁₄₀	C ₁₄₂	C ₁₅₇	C ₁₆₃	C ₁₆₄	R ₁₄₄
FCC	87,5...108 MHz	AF106	$\frac{2 \times 6}{6 \cdot 20}$	47	25	8	2..6	12	390
OIRT	63...74 MHz	AF134	$\frac{2 \times 6}{6 \cdot 17}$	56	33	10	3..10	20	1k
OIRT	63...73 MHz	AF164	$\frac{2 \times 6}{6 \cdot 17}$	56	33	10	3..10	20	680
CCIR	87,5...104 MHz	AF106	$\frac{2 \times 6}{6 \cdot 20}$	47	25	10	2..6	15	390
CCIRa	87,5...100 MHz	AF106	$\frac{2 \times 6}{6 \cdot 17}$	47	25	8	2..6	15	390

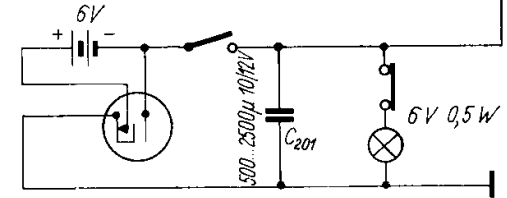
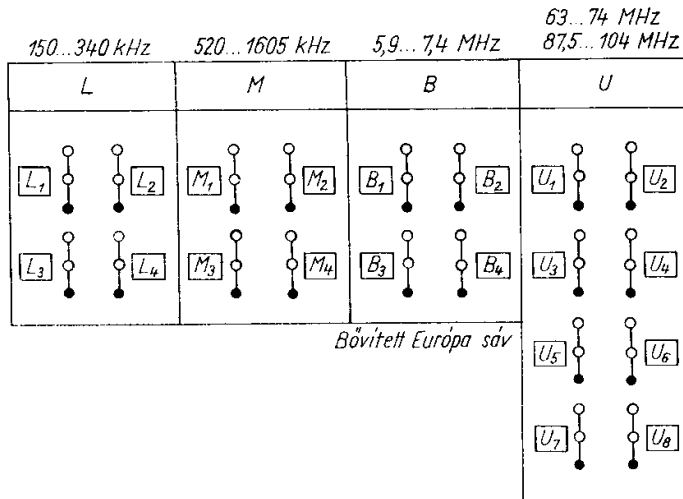
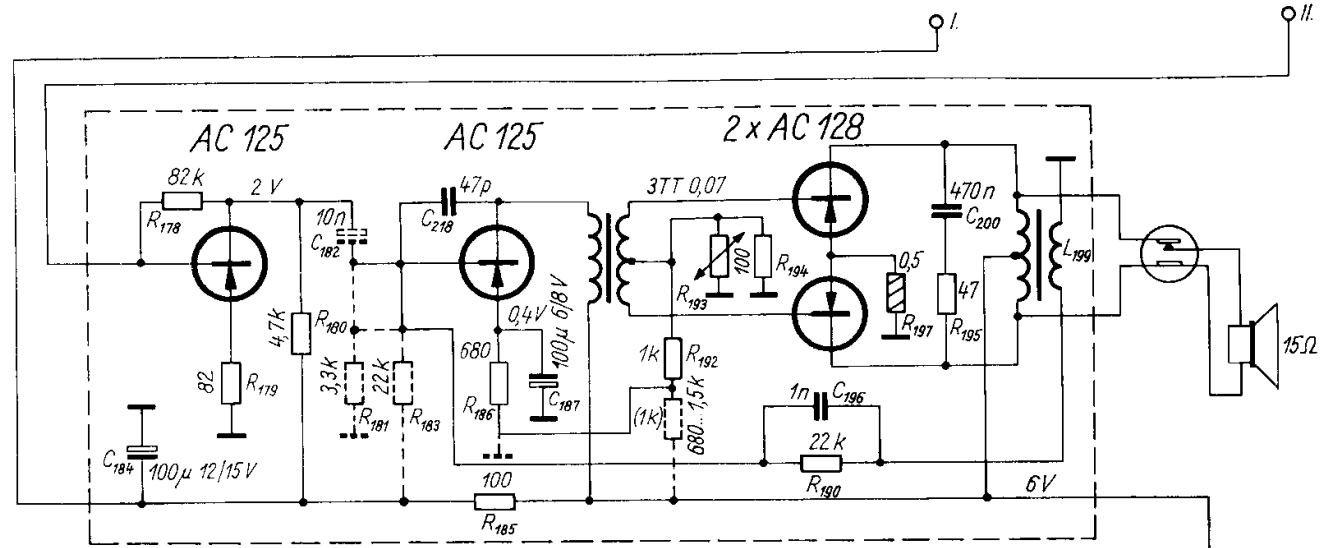
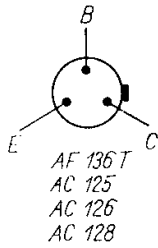
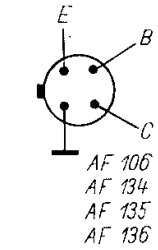
A OIRT típus L₁₅₃ tekercse is eltérő.

BR 103 A, BR 113 A, BR 113 B
CAMPING VIDEOTON/2

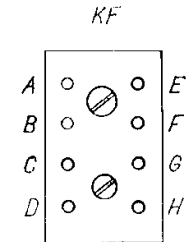




VT BR 114 CAMPING SUPER VIDEOTON/1
 5μ 12/15V, 1.4V St 1, 2.2k...3.3k



AM - KF = 460 kHz
 FM - KF = 10,7 MHz



BR 114 CAMPING SUPER VIDEOTON/2

Tekercs adatok:

- L_{13} Rm 15+4+4 menet, 0,15 mm \varnothing , MzE
 L_{14} Ferrit 10 + 22+32 menet, 30×0,05 mm \varnothing , RZ+S
 L_{15} Km autó 25+25+140 menet, 7×0,05 mm \varnothing , RZ
 L_{16} Ro 2+16+6 menet, 0,25 mm \varnothing , MZ
 L_{17} Ko 12+4+106 menet, 0,15 mm \varnothing , MZE + S
 L_{34} FM zárókor 26+2 menet, 0,15 mm \varnothing , MZE + S
 L_{54} KF szivó 134 menet, 7×0,05 mm \varnothing , RZ + S
 L_{61} I. AM – KF primer 52+52,5 menet, 7×0,05 mm \varnothing , RZ + S
 L_{62} I. AM – KF szekunder 115 menet, 7×0,05 mm \varnothing , RZ + S
 L_{63} I. FM – KF primer 26 menet, 0,15 mm \varnothing , MzE + S
 L_{64} I. FM – KF szekunder 26+2 menet, 0,15 mm \varnothing , MzE + S
 L_{82} II. AM – KF primer 52+52,5+20,5 menet, 7×0,05 mm \varnothing , RZ + S
 L_{83} II. AM – KF szekunder 115 menet, 7×0,05 mm \varnothing , RZ + S
 L_{84} II. FM – KF primer 26 menet, 0,15 mm \varnothing , MzE + S
 L_{85} II. FM – KF szekunder 26+2 menet, 0,15 mm \varnothing , MzE + S
 L_{100} III. AM – KF primer 22+72,5 menet, 7×0,05 mm \varnothing , RZ + S
 L_{101} III. AM – KF szekunder 32+62 menet, 7×0,05 mm \varnothing , RZ + S
 L_{105} III. FM – KF primer 24+6 menet, 0,15 mm \varnothing , MzE + S
 L_{106} III. FM – KF szekunder 2×16 menet, 0,15 mm \varnothing , MzE + S
 L_{139} URH adapter bemenő 2×4 menet, 0,4 mm \varnothing , MzE
 L_{150} URH adapter modulátor 6,25 menet, 1 mm \varnothing , Cu Ag
 L_{153} URH adapter fázistoló 6 menet, 0,4 mm \varnothing , MzE
 L_{162} URH adapter oszcillátor 4,75 menet, 1 mm \varnothing , Cu Ag
 L_{170} URH adapter KF 32+2 menet, 0,15 mm \varnothing , MzE + S

Fázisfordító transzformátor:

primer: 2500 menet, 0,1 mm \varnothing , MzE huzal,
szekunder: 2×750 menet, 0,1 mm \varnothing , MzE huzal bifilárisan tekercselve.

Kimeneti transzformátor:

autótranszformátor: 62+88+88+62 = 2×150 menet, 0,4 mm \varnothing ; MzE huzal
bifilárisan tekercselve és leágaztatva;
visszacsatoló tekercs: 25 menet, 0,12 mm \varnothing , MzE.